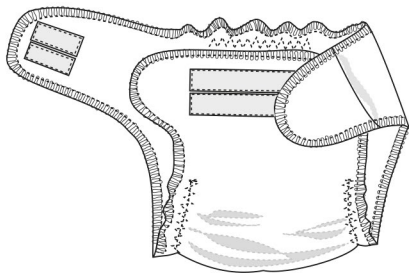


62-74 cm (nouveau né à 6 mois)

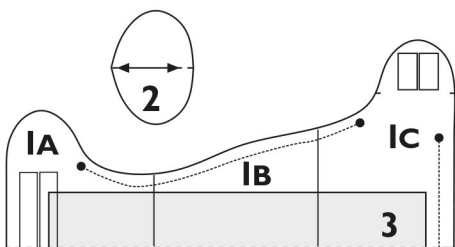
80-86 cm (6 à 18 mois)

Les pièces du patron incluent les marges de couture.



PIÈCES DU PATRON couper

IA+IB+IC couche	2
2 poche cache Velcro	2
3 noyau absorbant	autant que nécessaire



FOURNITURES

Couche :

- 55 (60) cm de flanelle (laize 145 cm), ou 120 cm de flanelle (laize 90 cm) pour la couche et le noyau absorbant

- 65 cm d'élastique, largeur 10 mm

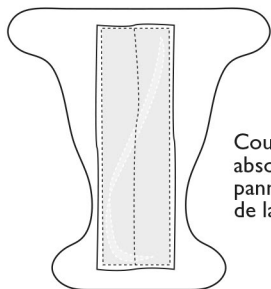
- 36 cm de ruban Velcro, largeur 20 mm

Noyau absorbant :

- 50 (55) cm de flanelle, d'éponge, de linge ou tissu absorbant similaire

- 3 morceaux de 10 cm x 40 cm chacun de ouate fine (par exemple de la ouate en coton, Vlieseline® 277)

Pour le noyau absorbant, vous pouvez utiliser des vieilles serviettes en éponge toutes douces ou récupérer de vieilles linges. La fonction de la ouate est d'empêcher les autres pièces de se comprimer les unes contre les autres, ainsi la couche est mieux ventilée et elle sèche plus vite.



Coudre le noyau absorbant sur le panneau intérieur de la couche.

À PROPOS DU MODÈLE

Cette couche est une couche une pièce en tissu à la fois absorbant et respirant. Le corps de la couche est composé de deux épaisseurs et un noyau absorbant est cousu au milieu.

Le noyau absorbant peut se composer de :

- 8 morceaux de flanelle + 3 morceaux de ouate ou

- 6 morceaux d'éponge + 2 morceaux de ouate ou

- 12 morceaux de linge + 3 morceaux de flanelle + 2 morceaux de ouate

Une culotte de protection résistante à l'humidité doit être portée par-dessus la couche en tissu. Nous conseillons des culottes de protection en laine (vous y trouverez des instructions sur notre site Web) ou bien en tissu PUL.

La couche doit être ouverte pour la laver, de petits poches protégeront les Velcros. Avant de laver la couche, rabattre les poches par-dessus les parties « crochets » des Velcros ainsi elles ne ramasseront pas de bouloches qui les rendraient moins efficaces. Environ 20 couches suffisent pour un bébé en prenant compte des lessives.

COUPE

Tracer le patron et assembler les pièces A, B et C. Couper les panneaux intérieur et extérieur de la couche puis les poches cache Velcro dans la flanelle ; couper le noyau absorbant dans les tissus de votre choix. Ne pas ajouter de marges de couture ! Couper une pièce (en flanelle) pour le noyau légèrement plus grand que les autres.

Astuce : Vous pouvez utiliser un tissu imperméable (type PUL) pour le panneau extérieur de la couche mais lors du choix du tissu, n'oubliez pas qu'il sera lavé à chaud. FAITES DES TESTS !

COUTURE

Panneau intérieur de la couche

1. Couper 4 morceaux de 4 cm de Velcro (côté crochets uniquement) et les piquer aux coins du panneau intérieur de la couche, sur l'endroit du tissu.

2. Coudre le noyau absorbant sur l'envers du panneau intérieur ; empiler les pièces du noyau les uns sur les autres avec le plus grand sur le dessus puis piquer le noyau en place le long de ses bords, et, si besoin, au milieu (voir l'illustration).

3. Couper 2 morceaux d'élastique de 18...20 cm chacun pour les ouvertures des jambes puis un morceau de 15 cm pour le dos de la couche. Piquer les élastiques sur l'envers du panneau intérieur comme indiqué sur le patron ; piquer à travers l'élastique au point droit et étirer de manière régulière l'élastique pendant la couture.

Panneau extérieur de la couche

1. Couper 2 morceaux de 18...20 cm de Velcro (côté boucles uniquement) et les piquer sur le devant du panneau extérieur, sur l'endroit du tissu.

2. Plier les poches cache Velcro en deux et les bâtir à la machine le long de leurs bords aux coins du dos du panneau extérieur, sur l'endroit du tissu.

Assembler : épingler ensemble les panneaux intérieur et extérieur, envers contre envers, et les bâtir ensemble à la machine le long de leurs bords. Surfiler les bords soit à la surjeteuse soit avec un point zigzag large et court. Piquer les élastiques au panneau extérieur de la couche, à travers toutes les épaisseurs, utiliser un triple point zigzag et piquer le long des rangées de points droits.

Si besoin, piquer ensemble les panneaux intérieur et extérieur le long des bords extérieurs du noyau et à travers toutes les épaisseurs.

LESSIVE ET ENTRETIEN DE LA COUCHE

Rincer l'excrément et l'évacuer dans les toilettes. Placer la couche souillée à tremper dans un seau d'eau froide avec un couvercle. Ajouter du vinaigre blanc à l'eau de trempage (environ 30 ml pour 10 litres d'eau suffisent) pour empêcher les bactéries de proliférer.

La couche peut être lavée à 60°C avec un programme long mais une lessive à 90°C est conseillée tous les trois lavages. Une machine à laver standard avec une capacité de 5 kg peut laver 7...8 couches par lessive soit le nombre de couches utilisés par un bébé chaque jour.

Étendre la couche dans un endroit bien ventilé ou la sécher au sèche-linge. Ne pas repasser.

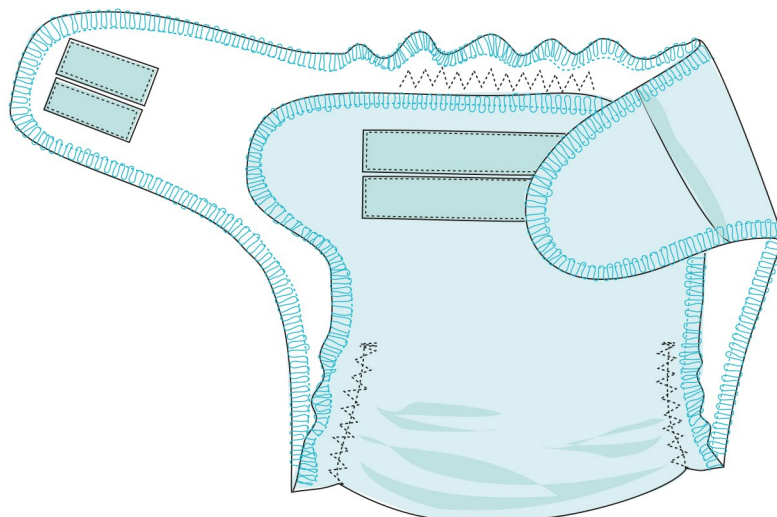
Utiliser une lessive écologique et enlever les taches à l'aide de savon au fil. Ne pas utiliser de produit adoucissant.

OTTOBRE

COUCHE LAVABLE

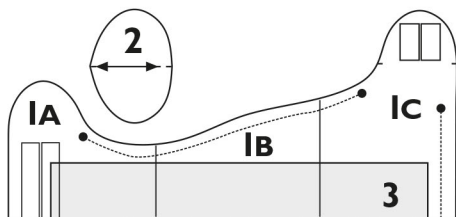
Patron taille réelle

Les pièces du patron incluent les marges de couture !

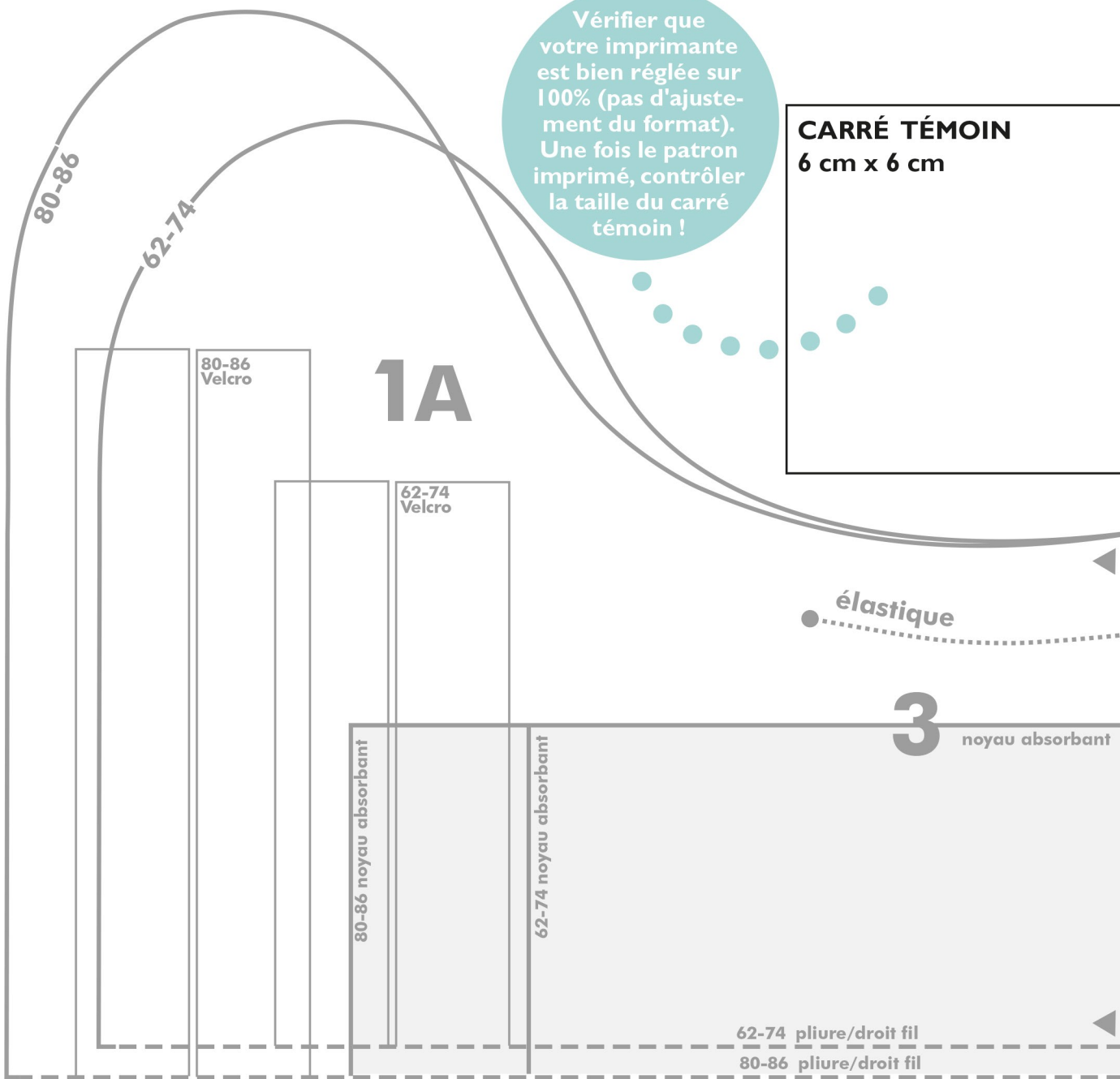
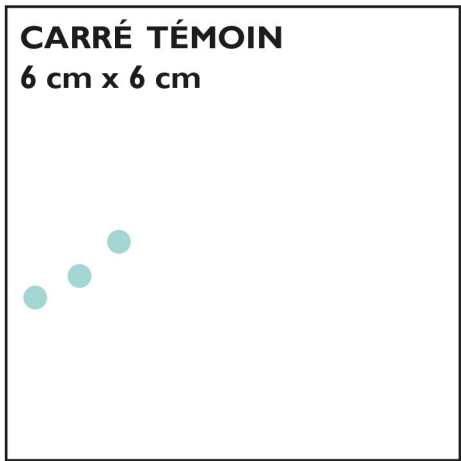


PIÈCES DU PATRON

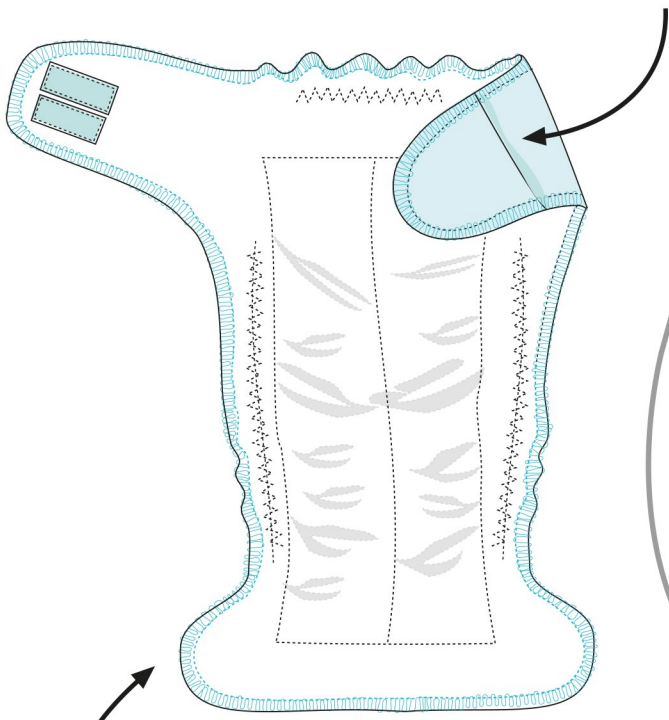
PIÈCES DU PATRON	couper
1A+1B+1C couche	2
2 poche cache Velcro	2
3 noyau absorbant	autant que nécessaire



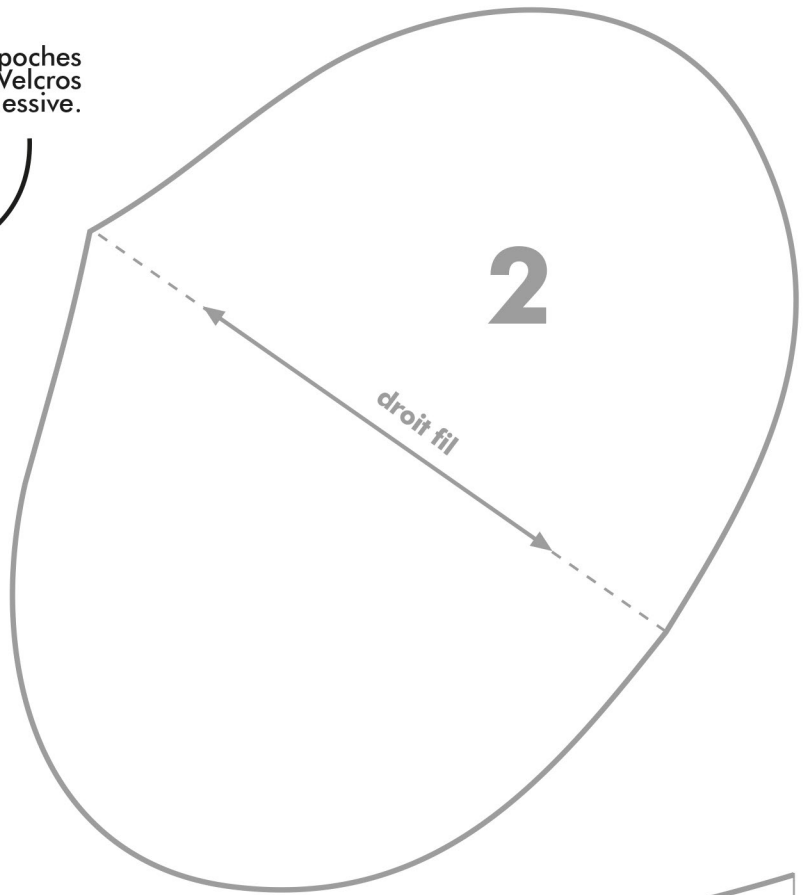
Vérifier que votre imprimante est bien réglée sur 100% (pas d'ajustement du format). Une fois le patron imprimé, contrôler la taille du carré témoin !



Rabattre les poches par-dessus les Velcros pour la lessive.



Finir les bords à la surjeteuse ou au point zigzag.



élastique

1B

noyau absorbant

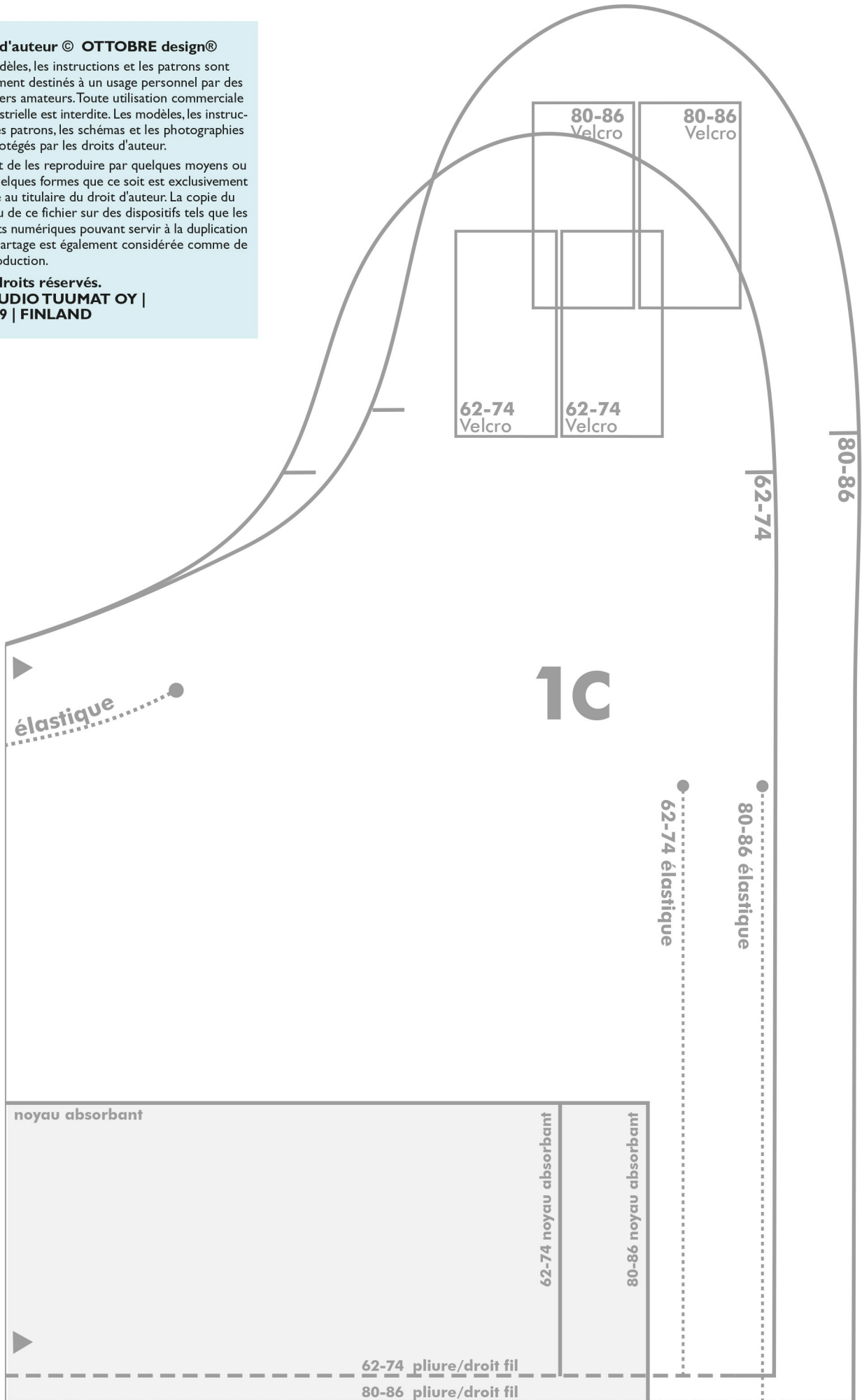
62-74
80-86

Droit d'auteur © OTTOBRE design®

Les modèles, les instructions et les patrons sont uniquement destinés à un usage personnel par des couturiers amateurs. Toute utilisation commerciale ou industrielle est interdite. Les modèles, les instructions, les patrons, les schémas et les photographies sont protégés par les droits d'auteur.

Le droit de les reproduire par quelques moyens ou sous quelques formes que ce soit est exclusivement réservé au titulaire du droit d'auteur. La copie du contenu de ce fichier sur des dispositifs tels que les supports numériques pouvant servir à la duplication ou au partage est également considérée comme de la reproduction.

Tous droits réservés.
© STUDIO TUUMAT OY |
2019 | FINLAND



Culotte de protection en PUL pour couche lavable

FRANÇAIS

62-68 cm (nouveau né à 5 mois)

74-80 cm (6 à 12 mois)

86-92 cm (13 à 24 mois)

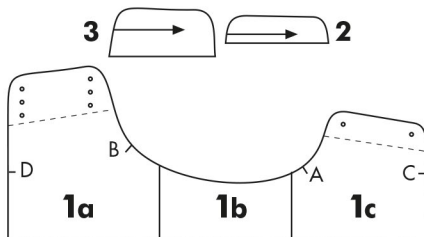


FOURNITURES

- 55...60 cm de tissu PUL (maille imperméable en polyester laminé), laize 145 cm et poids 145...175 g/m²
- 2...2,20 m de l'élastique pré-plié, largeur dépliée 20 mm
- 65...70 d'élastique transparent (PU), largeur 6 mm, Framilon®
- 12 boutons-pression en plastique, Prym Color, ø 10 mm

A PROPOS DU TISSU PUL

L'endroit du tissu PUL est la face en maille polyester et l'envers est la face laminée, lisse et brillant. Soyez très attentive lorsque vous piquez le PUL, le tissu sera esquinté si vous devez découdre. Pas besoin de laver le PUL avant de le coudre, il ne rétrécira pas.



PIÈCES DU PATRON COUPER

1a+1b+1c	culotte de protection	1
2	aileron devant	2
3	aileron dos	2

COUPE

Tracer le patron et assembler les pièces **1a**, **1b** et **1c**. Couper les pièces de la culotte dans le tissu PUL comme indiqué sur la liste des pièces du patron, placer la ligne du milieu de la culotte (la ligne discontinue) sur la pliure du tissu. Ce patron ne nécessite pas de marges couture.

COUTURE

Techniques de construction : piquer les coutures au point droit, au point zigzag ou au triple point zigzag avec votre machine à coudre équipée d'une aiguille universelle ou à bout rond (de petit diamètre 70/11 ou 75/11). Ne pas utiliser d'aiguille pointue, elle laissera des minuscules trous le long des coutures ce qui peut provoquer des fuites. Utiliser du fil 100% polyester pour coudre.

Coudre avec la face laminée vers la griffe d'entraînement, pour éviter qu'elle ne colle à la semelle de votre pied presseur. Sinon, utiliser un pied Téflon ou poser une feuille de papier de soie par-dessus le tissu le temps de le coudre.

Pas d'épingles ! Utiliser des pinces de couture (ou de bureau) pour maintenir les pièces ensemble.

Ailerons : placer les ailerons et la culotte envers contre envers et bâtir à la machine les bords extérieurs des ailerons à la culotte ; les bords rectilignes restent ouverts.

Froncer : couper deux morceaux de 16-17-18 cm d'élastique transparent pour les ouvertures des jambes (A-B) mais vérifier avant de couper que la longueur convient à l'enfant, puis couper deux morceaux de 13 cm pour la taille du devant et du dos (C-C et D-D). Froncer avec les morceaux d'élastique les bords entre les repères. Étirer l'élastique pendant la couture et placer l'élastique près du bord.

Poser l'élastique pré-plié : les bords de la culotte sont finis avec de l'élastique pré-plié. Mesurer la longueur d'élastique nécessaire le long des bords de la culotte et ajouter 2 cm pour la couture. Piquer ensemble les extrémités de l'élastique pour faire un cercle puis marquer les quarts sur la culotte et sur l'élastique afin de pouvoir le répartir harmonieusement. Plier l'élastique autour du bord de la culotte et le piquer au point zigzag ou au triple point zigzag. Au moment de coudre l'élastique aux ouvertures de jambe, étirer l'élastique à la longueur voulue du bord fini. Ne pas étirer l'élastique aux arrondis et aux bords qui doivent rester plats (par exemple, au niveau des ailerons).

Boutons-pression : fixer les moitiés mâles des boutons-pression sur les ailerons devant et les moitiés femelles sur les ailerons dos comme indiqué sur le patron.

ENTRETIEN DU TISSU PUL

Laver en machine à 40°C maximum. Ne pas repasser. Ne pas utiliser de la javel. Ne pas nettoyer à sec.

OTTOBRE

© STUDIO TUUMAT OY FINLAND | INFO: ottobre.france@ottobre.fi

Conçu par OTTOBRE design® pour 3Bcom. Vous trouverez notre patron de couche lavable dans l'onglet OTTOBRE LAB de notre site Web, www.ottobredesign.com

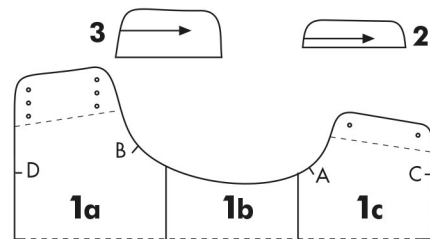
CULOTTE DE PROTECTION en PUL pour couche lavable

Patron taille réelle

62-68 cm (nouveau né à 5 mois)

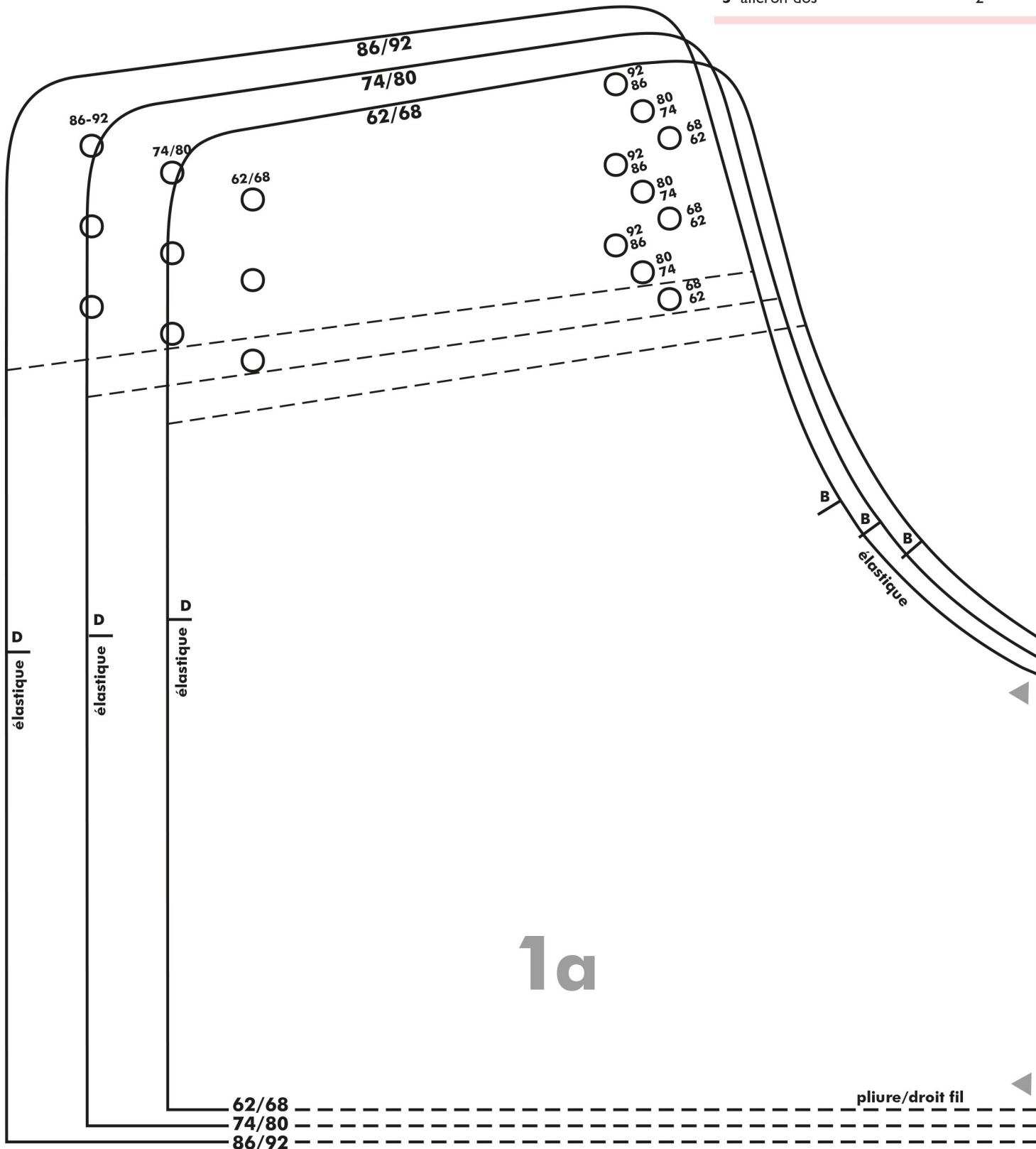
74-80 cm (6 à 12 mois)

86-92 cm (13 à 24 mois)



PIÈCES DU PATRON COUPER

1a+1b+1c	culotte de protection	1
2	aileron devant	2
3	aileron dos	2



OTTOBRE

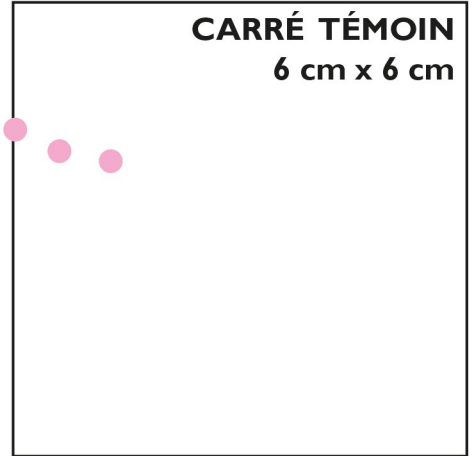
© STUDIO TUUMAT OY FINLAND | ottobre.france@ottobre.fi

Renforcer l'emplacement des boutons-pression avec une double épaisseur de PUL

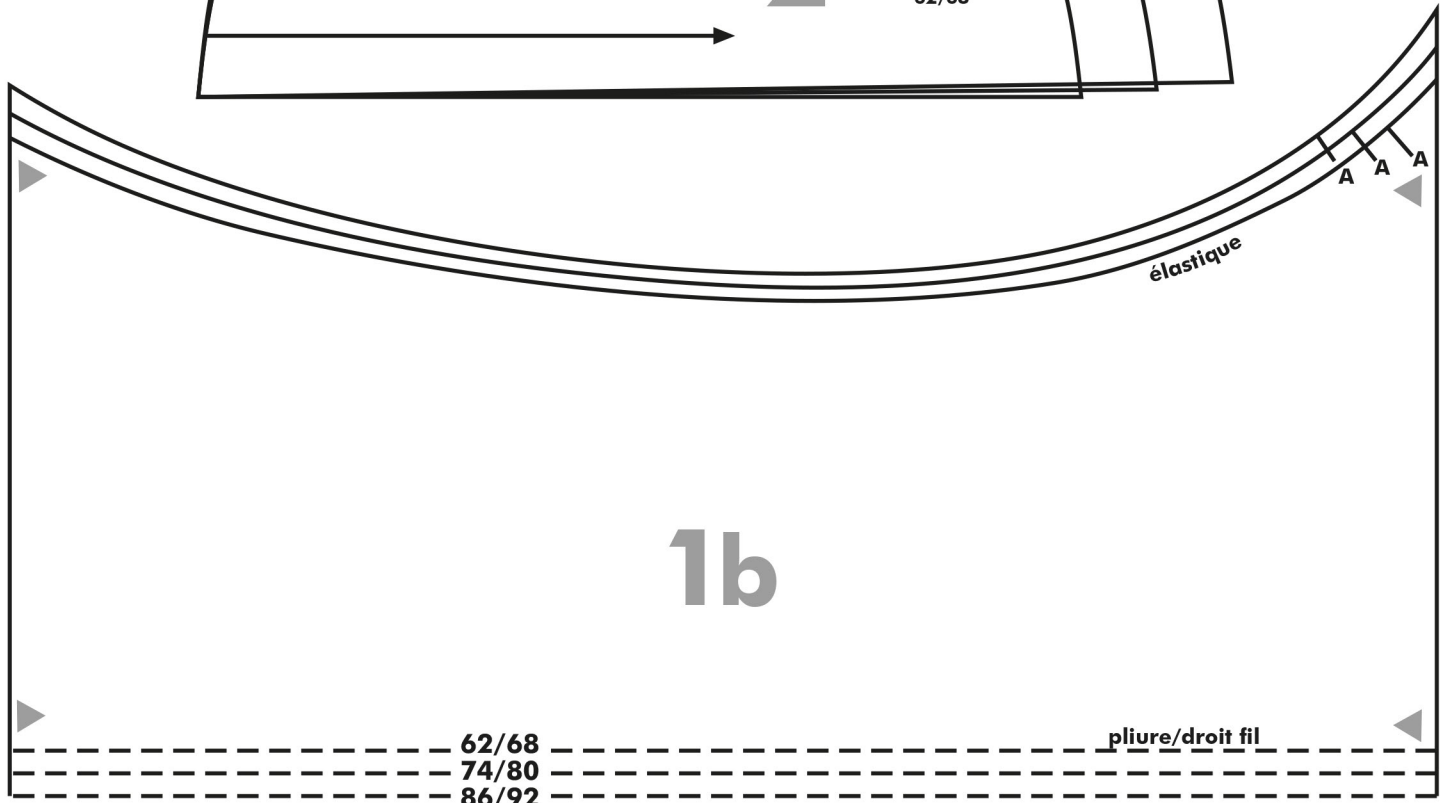
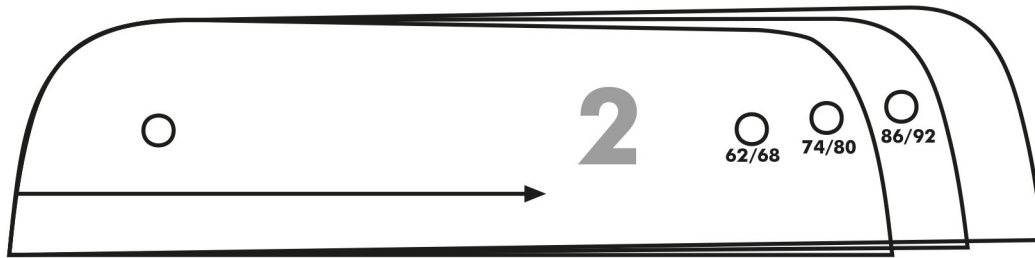


Vérifier que votre imprimante est bien réglée sur 100% (pas d'ajustement du format). Une fois le patron imprimé, contrôler la taille du carré témoin !

CARRÉ TÉMOIN
6 cm x 6 cm

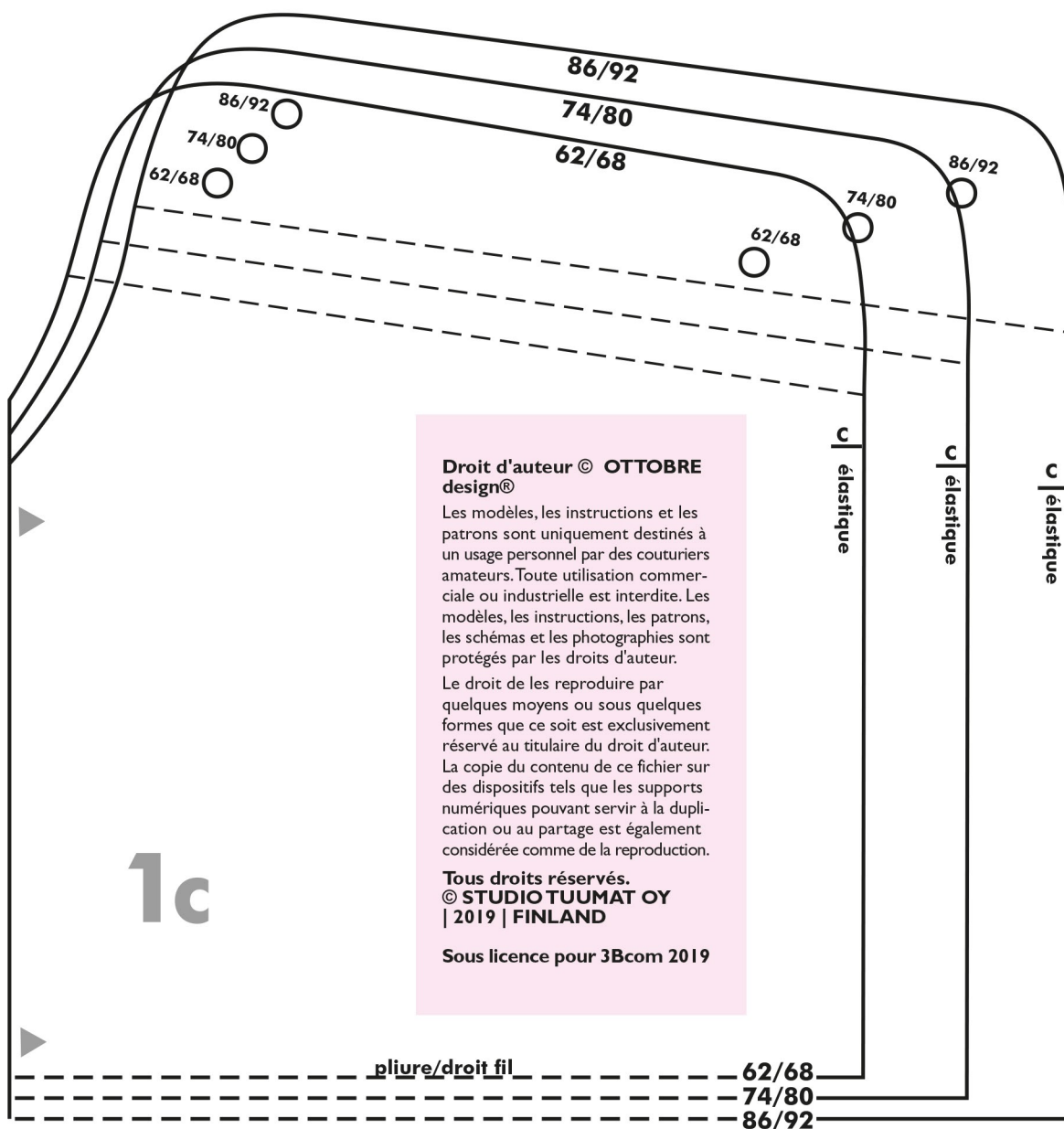
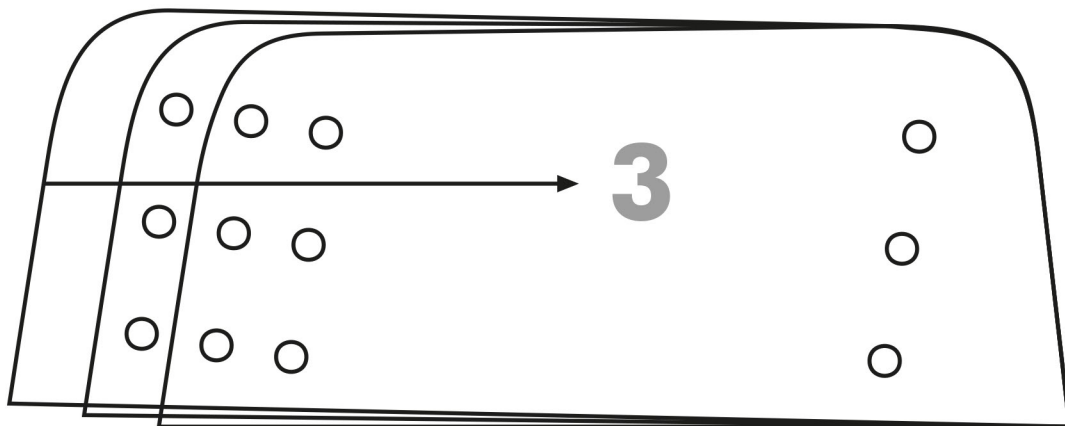


Finir les bords avec de l'élastique pré-plié



OTTOBRE

© STUDIO TUUMAT OY FINLAND | ottobre.france@ottobre.fi



OTTOBRE

© STUDIO TUUMAT OY FINLAND | ottobre.france@ottobre.fi